



АДМИНИСТРАЦИЯ ГОРОДА ПЕРМИ  
ДЕПАРТАМЕНТ ЗЕМЕЛЬНЫХ ОТНОШЕНИЙ

РЕШЕНИЕ

о размещении объектов № 1461 от 02.08.2019

г. Пермь, ул. Сибирская, 15

Департамент земельных отношений Администрации города Перми в соответствии с пунктом 3 ст. 39.36 Земельного кодекса Российской Федерации, Положением о порядке и условиях размещения объектов на землях или земельных участках, находящихся в государственной или муниципальной собственности, на территории Пермского края без предоставления земельных участков и установления сервитутов, утвержденным Постановлением Правительства Пермского края от 22.07.2015 № 478-п

**разрешает** ОАО «МРСК Урала» (ИНН 6671163413, ОГРН 1056604000970, место нахождения: 620026, Свердловская область, г. Екатеринбург, ул. Мамина-Сибиряка, 140).

**способ размещения объекта:** наземный

**размещение объекта:** опоры №№ 4,5,6 ВЛ 35 кВ ТЭЦ-9 – Первомайская цепь № 1,2, входящей в состав электросетевого комплекса (ЭСК) «Транзит 35-4».

**на землях:** государственная собственность на которые не разграничена.

**на срок** 49 лет

**местоположение:** Пермский край, г. Пермь, Индустриальный район.

Территория, согласно схеме, расположена в зонах с особыми условиями использования территории: охранный зона объектов электросетевого хозяйства; приаэродромная территория аэродрома аэропорта Большое Савино.

ОАО «МРСК Урала»:

1. соблюдать порядок использования земельных участков, установленный Постановлением Правительства Российской Федерации от 24.02.2009 № 160 «О порядке установления охранных зон объектов электросетевого хозяйства и особых условий использования земельных участков, расположенных в границах таких зон»;

2. соблюдать правила охранных зон воздушного пространства, установленные Постановлением Правительства Российской Федерации от 11.03.2010 № 138 «Об утверждении Федеральных правил использования воздушного пространства Российской Федерации»;

3. в соответствии с пунктом 7(2) Положения о порядке и условиях размещения объектов на землях или земельных участках, находящихся в государственной или муниципальной собственности, на территории Пермского

края без предоставления земельных участков и установления сервитутов, утвержденного Постановлением Правительства Пермского края от 22.07.2015 № 478-п, представить в департамент земельных отношений администрации города Перми в течении 1 месяца с момента размещения объектов материалы контрольной геодезической съемки размещенных объектов на бумажном и электронном носителях на безвозмездной основе.

В соответствии со статьей 20<sup>1</sup> Закона Пермского края от 14.09.2011 № 805-ПК «О градостроительной деятельности в Пермском крае» ОАО «МРСК Урала»:

1. не позднее чем за 10 рабочих дней до начала строительства и реконструкции безвозмездно передать в департамент градостроительства и архитектуры администрации города Перми один экземпляр копий разделов проектной документации, предусмотренных пунктом 1 части 12 статьи 48 Градостроительного кодекса Российской Федерации;

2. в течение 10 рабочих дней после окончания работ по строительству, реконструкции безвозмездно передать в департамент градостроительства и архитектуры администрации города Перми схему, отображающую расположение объекта и сетей инженерно-технического обеспечения, подписанную ОАО «МРСК Урала», с приложением текстового и графического описания местоположения границ охранной и санитарно-защитной зоны, перечень координат характерных точек границ такой зоны.

#### **Приложение:**

Схема предполагаемых к использованию земель или части земельного участка (на 1 л. в 1 экз.).

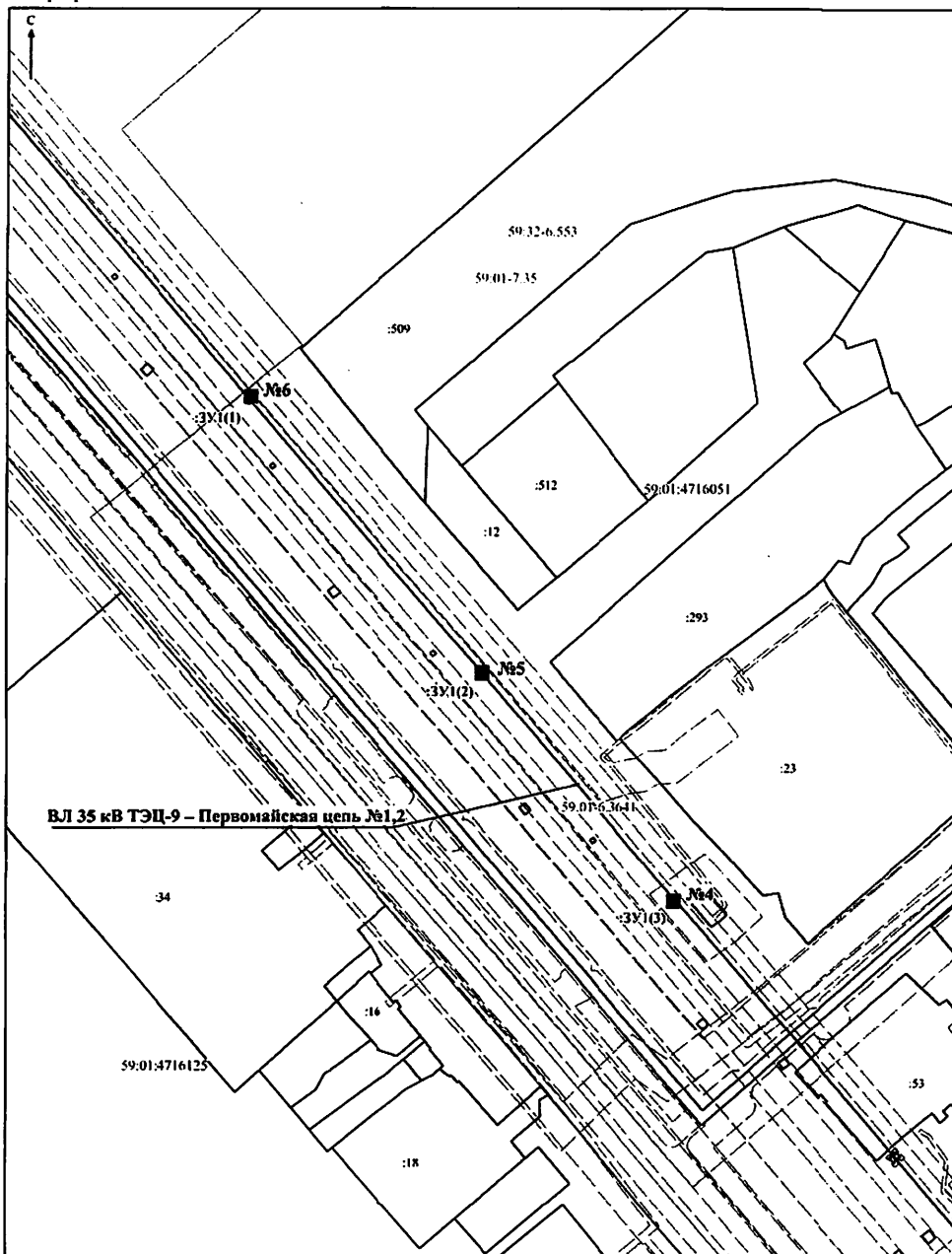
Начальник отдела  
предоставления земельных участков  
по работе с юридическими лицами



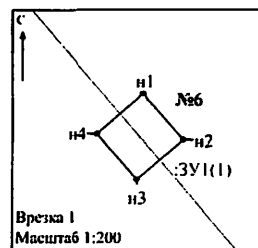
Н.М. Санникова

# Схема предполагаемых к использованию земель или части земельного участка

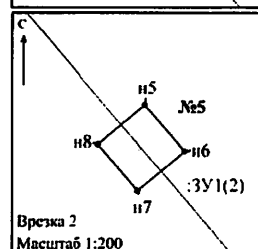
Объект: опоры №№ 4, 5, 6 ВЛ 35 кВ ТЭЦ-9 – Первомайская цепь №1,2,  
входящей в состав электросетевого комплекса (ЭСК) «Транзит 35-4»  
Местоположение: г. Пермь, Индустриальный район  
Площадь земель или части земельного участка, кв.м: 17  
Категория земель: земли населенных пунктов  
Вид разрешенного использования:



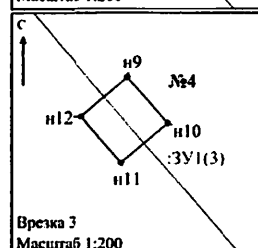
Масштаб 1:3 000



Врезка 1  
Масштаб 1:200



Врезка 2  
Масштаб 1:200



Врезка 3  
Масштаб 1:200

## Каталог координат (Система координат МСК-39, зона 2)

Обозначение характерных точек границ	Координаты, м		Площадь, контур, кв.м
	X	Y	
1	2	3	4
:ЗУ1(1)			
n1	508862.72	2225356.16	5.50
n2	508860.95	2225357.70	
n3	508859.41	2225355.93	
n4	508861.17	2225354.39	
n1	508862.72	2225356.16	
:ЗУ1(2)			
n5	508702.59	2225493.39	5.51
n6	508700.80	2225494.91	
n7	508699.28	2225493.12	
n8	508701.07	2225491.60	
n5	508702.59	2225493.39	
:ЗУ1(3)			
n9	508568.97	2225607.88	5.51
n10	508567.20	2225609.42	
n11	508565.66	2225607.64	
n12	508567.44	2225606.11	
n9	508568.97	2225607.88	

## Условные обозначения:

- 59:01:4311782 - кадастровый номер квартала;
- :1 - кадастровый номер участка;
- n1 - проектируемая поворотная точка и ее номер;
- проектируемая граница земельного участка;
- существующая часть границы, имеющаяся в ЕГРН сведения о которой достаточны для определения ее местоположения;
- границы зон, с особыми условиями использования территории, внесенные в ЕГРН;
- 59:01-6.3199 - номер зоны с особыми условиями использования территории, внесенной в ЕГРН;
- 59:01-7.11 - Зона многоэтажной жилой застройки 4 этажа и выше (Ж-1)
- 59:01-7.38 - Зона производственно-коммунальных объектов IV класса вредности (ПК-4);
- 59:01-7.9 - Зона производственно-коммунальных объектов V класса вредности (ПК-5)
- - обозначение образуемого контура земельного участка, размеры которого не могут быть переданы в масштабе

Описание границ смежных землепользователей:  
от т. n1 до т. n1; от т. n5 до т. n5; от т. n9 до т. n9:  
земли муниципального образования "Город Пермь"



О.Д. Моховиков

(подпись, расшифровка подписи)

Верно